

## Composé de finition pour cloisons sèches

### Guide d'installation

Le processus de finition demande de la patience! Vous devrez appliquer trois couches de composé à joints Easi-Fil<sup>MC</sup> au cours du processus en le laissant sécher 24 heures entre deux couches. La première couche sert à enrober le ruban, et les deux suivantes à égaliser le composé, en l'amincissant progressivement au niveau de la surface.

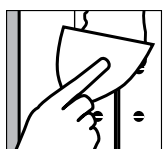
Quelques repères pour faciliter la pose et la rendre sans danger :

- ❑ Portez toujours un masque à poussière lorsque vous poncez.
- ❑ N'utilisez que du papier de grain 150 à 180 spécialement conçu pour les composés à joints.
- ❑ Gardez votre couteau propre en le raclant sur le bord du bac à enduit ou de la taloche.
- ❑ Jetez tous les débris de composé à joints sec... Ils pourraient faire des rayures.

- ❑ Ne vous inquiétez pas d'obtenir un fini lisse lors de la première couche... la couche de finition est faite pour ça.
- ❑ Mélangez bien le composé à joints avant de l'utiliser. Ajoutez de l'eau pour obtenir la consistance désirée.
- ❑ Le composé à joints ne doit jamais geler. S'il fait froid, laissez-le se réchauffer à la température de la pièce pendant 24 heures avant utilisation.

### Tirage des joints et application du ruban

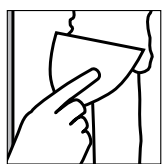
#### APPLICATION DU RUBAN ET FINITION



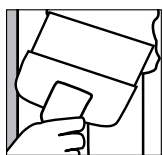
Débutez par les joints droits, soit les endroits où les extrémités non finies de panneaux ProRoc<sup>®</sup> se rencontrent.

Appliquez d'abord une couche de composé à joints Easi-Fil<sup>MC</sup> sur le joint avec votre couteau de quatre

pouces. Puis enfoncez le ruban en appuyant fermement votre couteau dessus. Retirez l'excédent de composé en vous assurant qu'il y a suffisamment de composé à joints Easi-Fil<sup>MC</sup> sous le ruban pour que la liaison soit solide.



Laissez chaque couche sécher pendant 24 heures avant d'appliquer la suivante. Si le bord du ruban se soulève après séchage, coupez-le simplement en traçant une forme incurvée avant d'appliquer la couche suivante. S'il se soulève au centre, retirez la partie touchée et remplacez-la.

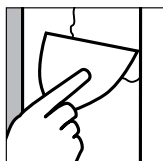


Appliquez une deuxième couche en utilisant un couteau de 7 po. Cette couche devrait être mince et dépasser d'environ 4 à 6 po de chaque côté du joint. Lorsque cette couche aura séché pendant près de 24 heures, poncez-la.

Appliquez une troisième couche en utilisant un couteau de 12 po. Cette couche devrait être mince et dépasser d'environ 7 à 12 pouces de chaque côté du joint. Plus vous

étendez le composé en l'amincissant, moins on remarquera la ligne de démarcation.

Lorsque vous aurez fini, vous pourrez vérifier la finition en plaçant la lame du couteau de 12 po en travers du joint. Si elle bascule d'un côté à l'autre, c'est qu'il reste une bosse qu'il faut amincir encore.



#### PONÇAGE

Ne poncez pas après avoir posé le ruban, enlevez simplement les petits grumeaux à l'aide du couteau avant d'appliquer la seconde couche. Pour poncez, utilisez du papier de grain 150 à 180 et poncez toujours le long du bord externe de façon que la transition entre le composé et le panneau ProRoc soit lisse et régulière. Puis poncez légèrement le reste du joint pour le rendre lisse. Évitez de trop poncez. Si vous poncez trop, vous risquez de devoir appliquer une couche supplémentaire de composé.

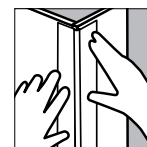
#### COINS RENTRANTS

Les coins rentrants doivent aussi être rubanés. Appliquez d'abord une fine couche de composé à joints des deux côtés du coin avec un couteau de 2 1/2 po en débordant légèrement de la zone qui sera recouverte par le ruban.

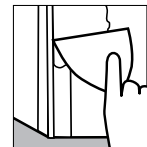
Puis pliez le ruban et placez-le dans le coin en appuyant légèrement avec votre couteau. Une fois le ruban en place, utilisez votre couteau de 2 1/2 po ou un coin pour enrober le ruban dans le composé. Laissez sécher 24 heures, puis appliquez une seconde couche avec un couteau de 7 po sur l'un des côtés. Vous ne pourrez faire qu'un côté du coin ce

jour-là car le composé doit être complètement sec avant de faire le second côté. Procédez de la même façon pour la troisième couche en utilisant un couteau de 12 po.

#### COINS EXTÉRIEURS



Mesurez la longueur de cornière nécessaire et coupez-la. Pour obtenir un bon ajustement, comptez environ 1/4 po de moins que la hauteur du mur, du sol au plafond. Avec un couteau de 7 po, appliquez une bonne quantité de composé à joints Easi-Fil<sup>MC</sup> de chaque côté du coin.



En exerçant une pression uniforme, placez la cornière papier-métal sur le coin en vous assurant qu'elle est bien alignée, puis enrobez-la dans le composé en passant le couteau à un angle de 45 degrés. Laissez sécher pendant 24 heures. Appliquez une deuxième couche

avec un couteau de 7 po en le gardant en contact avec l'arête. Laissez sécher 24 heures puis appliquez une troisième couche. Après avoir laissé passer 24 heures de plus, poncez le coin pour le rendre lisse.

#### CLOUS ET VIS

Vous devez maintenant enrober de composé Easi-Fil<sup>MC</sup> la tête des clous ou vis que vous avez utilisés pour fixer les panneaux ProRoc. Une fois la première couche complètement sèche, vous devez poncez puis appliquer deux autres couches sur les clous ou les vis, en ponçant après chaque nouvelle couche.

#### CLOUS ÉCLATÉS

Appuyez le panneau fermement contre l'encadrement. Enfoncez un nouveau clou de façon à créer une légère dépression à 1-1/2 po du clou éclaté. Enfoncez ensuite le premier clou sous la surface du panneau. Couvrez les dépressions avec le composé à joints.

#### PAPIER DÉCHIRÉ

Retirez tout morceau de papier libre. Appliquez une très mince couche du composé à joints à l'aide d'un couteau de finition suffisamment large pour recouvrir la section endommagée. Étalez bien pour obtenir un fini lisse. Laissez sécher pendant 24 heures et appliquez une deuxième couche, si nécessaire.

### Réparations

#### PETITS BRIS

Pour réparer les petites fentes et les petits trous, retirez d'abord toute matière libre. Ensuite, à l'aide d'un couteau à mastic propre, remplissez l'orifice avec du composé à joints. Laissez-le sécher et appliquez des couches additionnelles, si nécessaire. Pour réparer les fentes plus importantes, collez un morceau de ruban à joint pour couvrir l'orifice. Appliquez ensuite une seconde couche du composé à joints et finissez la surface.

#### BRIS PLUS IMPORTANTS

Lorsque le ruban ne parvient pas à couvrir l'orifice, utilisez une scie à guichet ou autre pour découper autour du trou. Découpez le panneau jusqu'au centre du montant

des deux côtés de l'endroit endommagé. Si la fente est importante, retirez la section de panneau et toutes les fixations avec un marteau ou un tournevis électrique. Mesurez et découpez une nouvelle section de panneau de gypse pour remplir l'endroit endommagé. Fixez cette section sur les montants. Appliquez le composé à joints et collez le ruban sur les quatre côtés de la nouvelle pièce. Pour les trous plus importants, utilisez du ruban en fibre de verre autoadhésif le long des bords et appliquez le composé à joints. Laissez sécher et appliquez ensuite une deuxième couche, en la lissant pour obtenir une surface lisse. Si nécessaire, appliquez une troisième couche.

# CertainTeed

MARQUE **ProRoc**<sup>®</sup>

## Panneau de gypse

### Guide d'installation

#### CERTAINTEED PROROC<sup>®</sup>

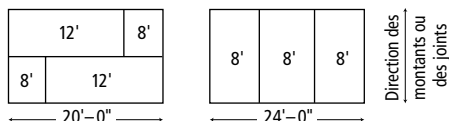
Un matériau de construction durable, léger et économique pour les murs et plafonds intérieurs.

Formés d'un noyau de gypse de première qualité non combustible, les panneaux muraux ProRoc sont recouverts d'un revêtement de papier recyclé à 100 %, lisse d'un côté (face). Ils sont munis de bords amincis obtenus grâce à une fabrication de précision et recouverts de papier pour faciliter la finition des joints, ce qui en fait le choix idéal pour la finition des murs et des plafonds intérieurs. Une fois ceux-ci recouverts d'apprêt, on peut les peindre, ou y appliquer du papier peint ou une texture selon le résultat désiré.

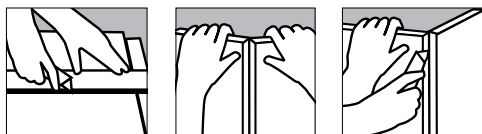
#### Planification du travail

Il est préférable de planifier votre installation ProRoc avec le moins de joints (jonction entre deux panneaux) possible. Moins vous aurez de joints, moins vous aurez de finition à faire.

Nous vous recommandons d'installer les panneaux ProRoc perpendiculairement aux montants ou aux solives. Les panneaux ProRoc sont offerts en largeur de 4 pieds, avec différentes épaisseurs et différentes longueurs, les



#### Mode d'installation



#### COUPE DES PANNEAUX

Les panneaux de gypse ProRoc sont très faciles à utiliser et à couper. Pour cela, faites une incision dans le papier du côté face avec un couteau tout usage et une équerre en T. Exercez une pression ferme et uniforme pour casser le panneau le long de la ligne. Puis repliez le panneau le long de la ligne et coupez le papier de l'autre face tout le long du sillon. Enfin, adoucissez les bords avec un bloc de ponçage ou une râpe pour cloisons sèches.

N'oubliez pas de toujours porter des lunettes de sécurité pour couper comme pour poncer.

#### FIXATION DES PANNEAUX PROROC

Vous pouvez fixer les panneaux ProRoc aux montants ou aux solives avec des clous ou des vis. Pour obtenir une installation optimale et un fini professionnel, nous recommandons toutefois l'utilisation des vis. N'hésitez pas à consulter le vendeur sur le choix entre les différentes méthodes.

Posez toujours les panneaux de plafond en premier, puis ceux des murs en réservant un espace d'au moins 1/2 po au-dessus du sol. Placez les vis ou les clous à au moins 6 po de la face interne du plafond et à au moins 3/8 po de l'extrémité ou du bord des panneaux.

#### PLAFOND

La pose des panneaux de plafond peut être difficile, et nécessite la participation de deux personnes. Le travail sera aussi plus facile si vous utilisez des étais pour tenir les panneaux en place jusqu'à ce qu'ils soient fixés.

#### CE DONT VOUS AUREZ BESOIN

Pour bien poser les panneaux de gypse ProRoc, vous aurez besoin des accessoires suivants :

- Ruban à mesurer
- Équerre en T de 4 pi ou règle droite
- Couteau tout usage avec lames de rechange
- Escabeau
- Crayon
- Scie pour cloisons sèches
- Cisaille de ferblantier
- Taloche ou bac
- Couteau de finition de 2 1/2, 4, 7 et 12 po
- Râpe pour cloisons sèches

plus courantes étant de 8, 10 et 12 pieds. En général, il est plus facile de travailler avec des panneaux de 8 pieds.

Si vous envisagez de finir vos plafonds avec une texture à base d'eau, utilisez les panneaux pour plafonds intérieurs ProRoc de 1/2 po et posez-les avec 24 po d'entraxe maximum, de façon à ce qu'ils ne fléchissent.

Pour déterminer de combien de panneaux ProRoc vous avez besoin, calculez simplement la surface totale des murs et, le cas échéant, du plafond en multipliant la longueur par la hauteur ou la largeur. Pour vous aider, vous pouvez faire un croquis de la pièce ou de la zone dans laquelle vous travaillez. Ne soustrayez pas les portes et les fenêtres de ce calcul. Divisez la superficie totale par celle

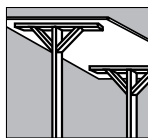
- Masque à poussière
- Lunettes de sécurité
- Papier émeri de grain 150 à 180
- Bloc de ponçage et perceuse à manche
- Éponge
- Marteau pour cloison sèche ou marteau de charpentier classique (si l'on pose les panneaux avec des clous)
- Pistolet à vis ou perceuse standard avec accessoire de fraisage (si l'on pose les panneaux avec des vis)

de vos panneaux (32 pieds carrés pour un panneau de 8 pieds) et arrondissez pour connaître le nombre de panneaux dont vous avez besoin.

La quantité de matériel dont vous aurez besoin dépend des dimensions de votre projet. Pour 100 pieds carrés, vous aurez besoin du matériel suivant :

- 100 vis pour cloison sèche de 1 1/4 po (ou 1/2 lb de clous)
- 30 pieds de ruban à joint CertainTeed
- 4,5 L de composé à joints ProRoc

Vous pouvez fabriquer les étais vous-même! Vous aurez besoin pour cela d'un montant de 2 x 4 po de longueur supérieure d'un pouce à la distance entre le sol et l'ossature du plafond, et de deux planches de 1 x 4 po de 2 pieds de longueur.



L'une des planches de 1 x 4 po formera la partie supérieure de l'étaï, et l'autre servira à faire les entretoises placées en diagonale entre le montant et la partie supérieure. Assurez-vous que le montant et la planche supérieure restent d'équerre.

Demandez à la personne qui vous aide de tenir un des étais pendant que vous vous servez de l'autre pour maintenir le panneau en place. Les vis pour cloison sèche doivent être placées tous les 12 po dans la solive. Si vous utilisez des clous, placez-les tous les 6 po. Placez les clous ou les vis légèrement en creux par rapport à la surface, mais sans percer le papier ni endommager l'âme de gypse. Si vous percez le papier, retirez le clou ou la vis et remplacez-en un à 2 po de distance.

#### MURS

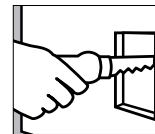
Lorsque vous posez des panneaux de gypse, commencez par les panneaux supérieurs en vous assurant qu'ils sont fermement appliqués contre le plafond et que les bords amincis se touchent. Puis fixez-les avec des vis pour cloison sèche espacées de 16 po (ou par une double rangée de clous espacés de 6 po) en travaillant du centre vers les côtés.

Pour mettre le panneau inférieur en place, utilisez un coin. Placez le côté en angle sous le panneau et servez-vous-en comme d'un levier pour soulever le panneau jusqu'à ce qu'il touche le panneau supérieur.

#### DÉCOUPES

Vous devrez faire des découpes dans vos panneaux ProRoc pour les prises de courant, les appareils d'éclairage, les fenêtres et les portes.

Pour les appareils d'éclairage et coffrets électriques, mesurez la distance entre le bord du panneau adjacent et chacun des côtés latéraux du coffret installé. Puis mesurez la distance entre le bord supérieur du panneau et les côtés supérieur et inférieur du coffret. Tracez le contour du coffret à l'endroit correspondant à ces mesures sur le panneau. Découpez l'ouverture avec une scie pour cloisons sèches.

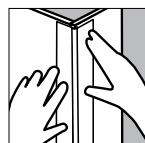


Pour découper des ouvertures plus importantes, placez directement les panneaux sur l'ouverture. Puis coupez-les en vous servant du cadre comme guide. Lorsque vous mettez les panneaux en place, assurez-vous que le joint ne coïncide pas avec le bord d'une fenêtre ou d'une porte. Sinon, étant donné qu'on va ouvrir et refermer la porte ou la fenêtre, le joint risque de se fissurer.

#### COIN RENTRANT

Pour abouter des panneaux dans un coin rentrant, poussez simplement le deuxième panneau contre le premier et fixez-en l'extrémité sur un élément d'ossature.

#### COIN SORTANT



Sur les coins sortants, assurez-vous de recouvrir l'extrémité du premier panneau installé avec celle du second. Fixez les extrémités des deux panneaux au même montant.

Pour préparer la finition du coin, posez-y une cornière. Mesurez la longueur nécessaire, puis coupez la cornière avec une cisaille de ferblantier en allant de chaque aile vers l'arête et tordez-la pour la casser.

Une fois la cornière choisie, suivez le mode d'installation du fabricant.